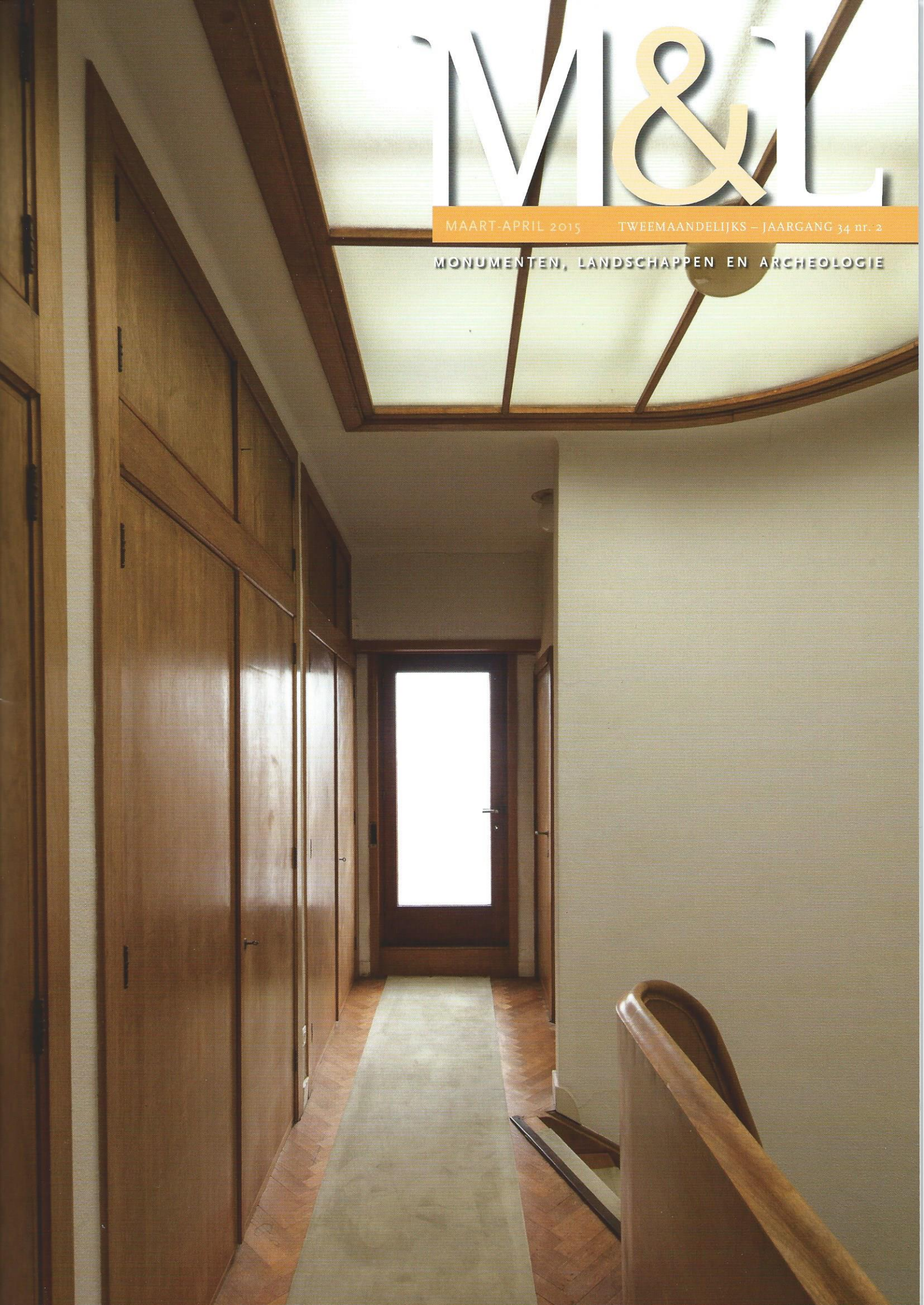


# M&L

MAART-APRIL 2015

TWEEMAANDELIJKS – JAARGANG 34 nr. 2

MONUMENTEN, LANDSCHAPPEN EN ARCHEOLOGIE



# Léon Stynen: interieurontwerpen tijdens de jaren 30 in Antwerpen

Marieke Jaenen

Léon Stynen ontwerpt in Antwerpen tussen 1934 en 1938 een 16-tal minder bekende tot onbekende burgerwoningen. Het archiefonderzoek en het onderzoek van enkele interieurs in situ tonen aan dat Stynen steeds hetzelfde basispakket gebruikt voor de interieurafwerking, bestaande uit een selectie van materialen. Deze basisontwerpen worden systematisch door dezelfde firma's uitgevoerd. In de jaren dertig is Stynen ook betrokken bij de organisatie van drie tentoonstellingen over het inrichten van de nieuwe woning in Antwerpen. Deze modelinterieurs komen tot stand binnen een interdisciplinaire visie waar architecten, kunstenaars en firma's samenwerken. Vanuit deze verschillende interieurontwerpen kan een beeld geschetst worden wie Stynen als interieurontwerper was en welke rol de verschillende woninginrichters bij de totstandkoming van het interieur speelden.

Het oeuvre van Léon Stynen (1899-1990) werd bestudeerd in kader van een onderzoek naar de interieurafwerking van de Antwerpse interbellumwoningkamer (1). De aandacht ging hierbij vooral naar zijn interieurontwerpen en de rol van de verschillende woninginrichters zoals eigenaars, firma's, kunstenaars, grootwarenhuizen en decorateurs. Naast enkele publicaties en contemporaine artikels bevat het archief van Léon Stynen substantiële informatie (2).

Stynen archiveerde zijn dossiers goed, met aparte mappen voor offertes, betalingen en correspondentie (3). Hij bewaarde alles in een op



Woning Lenaerts met originele voordeur en balustrade (foto O.Pauwels)

maat gemaakte kast in de tekenkamer van zijn eigen woning van 1932 aan de Camille Huysmanslaan in Antwerpen. Zo is er voor de interbellumperiode heel wat archiefmateriaal voorhanden. Uit de de bouwdoSSIERS blijkt dat Stynen tussen 1934 en 1938 een zestiental rijwoningen bouwde, waarvan twee meergezinswoningen en veertien eengezinswoningen met of zonder inwonend dienstpersoneel voor de middenklasse. Tien van deze woningen liggen in de Antwerpse Tentoonstellingswijk (4). De beschikbare plannen, bouwdoSSIERS en lastenboeken van deze woningen werden met elkaar vergeleken. Niet van elke woning waren zowel de plannen, het bouwdoSSIER en het

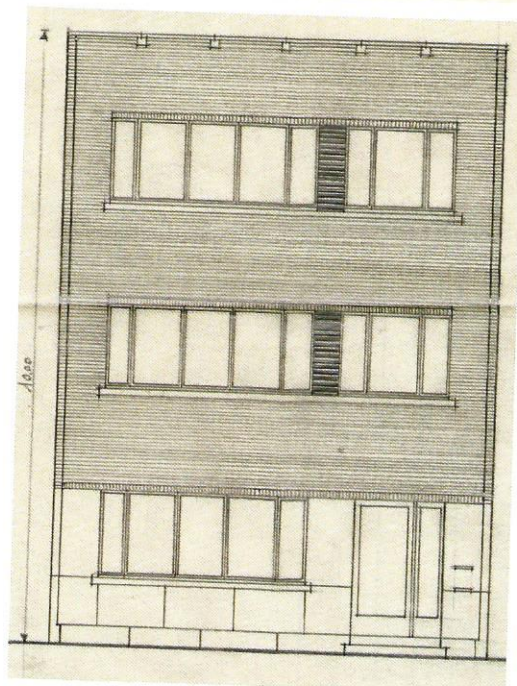
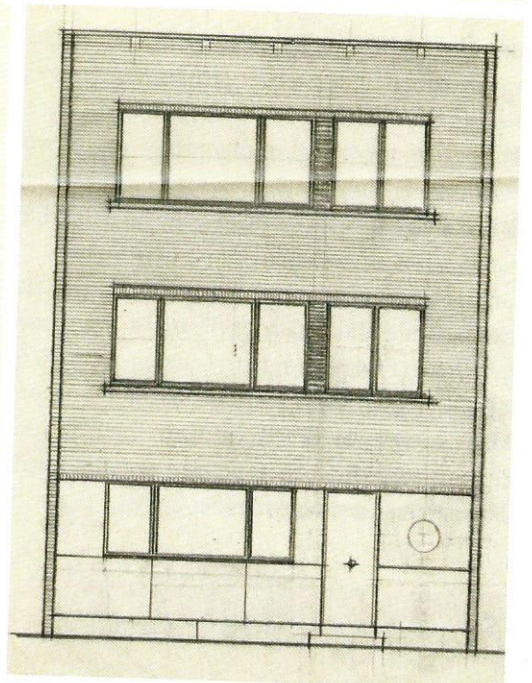
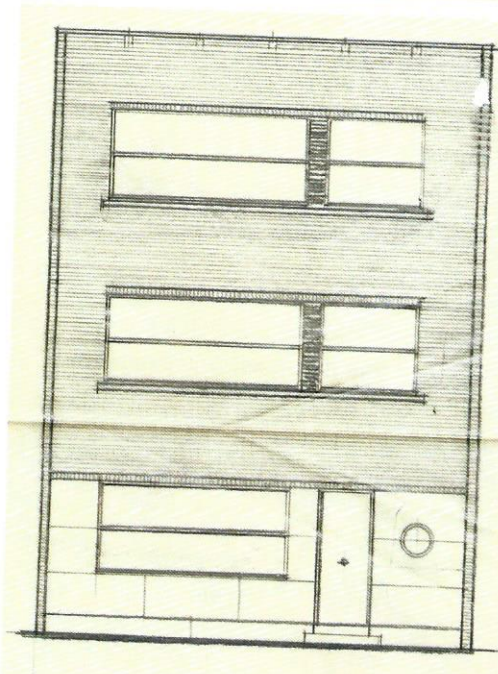
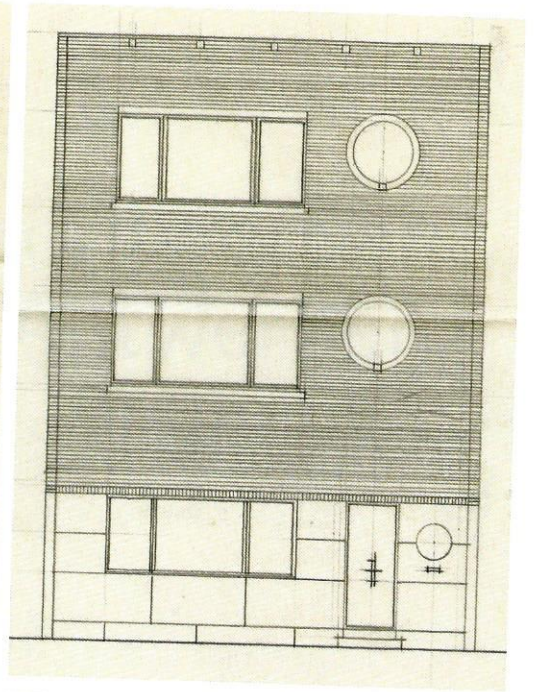
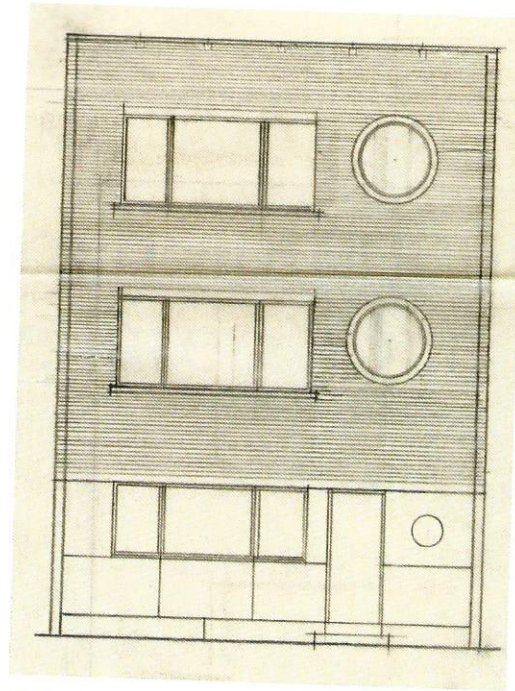
lastenboek bewaard. Vier van de zestien woningen werden bezocht. De analyse van deze informatie geeft een beeld over welke rol Stynen en de andere 'woninginrichters' speelden bij het ontwerp en het nemen van beslissingen voor de bouw en de interieurafwerking van deze woningen.

Daarnaast vormen Stynens ontwerpen voor het paviljoen van de Decoratieve Kunsten op de Wereldtentoonstelling in 1930, de muziekkamer voor groep *Antwerpen 1937* en het weekendhuisje voor *Antwerpen 1938* een aanvulling op het beeld van wie Stynen als interieurontwerper was en met wie hij samenwerkte.

Jaar	Woning	Plaats	Tentoonstellingswijk	Dienstpersoneel	Plannen	BouwdoSSIER	Lasterboek	Bezocht	Geïnventariseerd	Trap		Limba deuren	Parket N°6 -FF	Ramen	
										bordes	slinger			Eik	Staal
1934	Lenaerts	Antwerpen	●		●	●					●	●	●	●	
1934	Ulfelt	Antwerpen	●		●	●	●	●		●		●	●	●	
1934	Arnouts	Antwerpen		●	●	●	●	●	●	●		●	●	●	
1935	Brocké	Antwerpen	●		●	●	●				●	●	●	●	
1935	Pays	Antwerpen	●		●						●				
1935	?	Antwerpen						●							
1935	Van Laethem	Antwerpen	●		●	●	●	●			●	●	●	●	
1935	Daniel	Antwerpen	●		●										
1935	Verdyck	Antwerpen	●		●	●	●				●	●	●	●	
1935	Weinberg	Wilrijk			●	●	●			●		●	●	●	
1936	Janssens	Berchem		●	●	●	●	●	●		●	●	●	●	
1937	Hirsh	Antwerpen	●		●						●			●	
1937	Trogh	Berchem		●	●						●			●	
1938	Hautekeete	Antwerpen	●		●	●	●				●	●			●
1938	Senten	Antwerpen	●		●										
1938	Van Oosten	Berchem			●			●		●					

Matrix met de 16 onderzochte burgerwoningen die Stynen tussen 1934 en 1938 in Antwerpen bouwde. De woningen worden genoemd naar de bouwheer

Enkele gevelontwerpen die  
Stynen voorlegde aan de  
bouwheer Verdyck (APA) en de  
uiteindelijke uitvoering van de  
woning  
(foto O. Pauwels)



## Een tijdloos 'basispakket' voor burgerwoningen

### Exterieur

Stynen maakt voor de 16 verschillende woningen heel wat voorontwerpen van de gevel en opteert hierbij voor het integreren van één tot meerdere ronde ramen in een bakstenen gevel met blauwe hardsteen voor de gevelbekleding op de gelijkvloerse verdieping en een voordeur met metalen traliewerk. De woningen hebben een plat dak en zijn opgebouwd uit drie bouwlagen, meestal zeven meter breed afhankelijk van de perceelbreedte. Stynen legt verschillende gevelontwerpen aan de bouwheer voor die dan zijn voorkeur duidelijk maakte. Voor het parement is er keuze tussen een bezande steen, een Boomse klampsteen of een roomkleurige Silezië blindeersteen. De aankoop van de baksteen was de verantwoordelijkheid van de algemene aannemer, namelijk de Nederlander Jos Quick uit Essen, Kloosterstraat 35. De blauwe hardsteen bestelde Stynen bij de firma E. Sermon aan de Plantijn Moretuslei 58 in Antwerpen. Het schrijnwerk verschilt van woning tot woning, maar Stynen kiest vaak ramen en de deuren in Hongaarse eik (*quercus frainetto*) voor de voorgevel en rood Noors grenen (*pinus sylvestris*) voor de achtergevel. Van de negen woningen waarvan een lastenboek bewaard is, zijn er acht met eiken ramen aan de voorgevel. Enkel woning Hautekeete uit 1938 heeft metalen ramen die de firma Chamebel uit Vilvoorde op maat maakt. Deze ramen worden geschuurd, gestopt en geplamuurd vooraleer ze een laag corrosiewerende verf en twee lagen witte olie- verf krijgen. Aan de hand van een door Stynen opgemaakte *Algemene aanwijzer voor het schrijnwerk* krijgt de aannemer Quick volledige verantwoordelijkheid voor de uitvoering van het schrijnwerk. De bouwheer kan ook kiezen uit verschillende ontwerpen voor het ijzerwerk van de voordeur. Meestal gaat het om een variatie op een horizontaal motief. De voordeur krijgt overwegend structuurglas (5), dat samen met al het ander glas voor de woning apart besteld werd bij het glasbedrijf E. Peeters & Zonen aan de Mechelsesteenweg 221 in Antwerpen. Verder had elke woning grenen- houten rolluiken (model N°K 1508) van de Antwerpse firma Gebroeders Slaets uit de Beleg- straat (6).

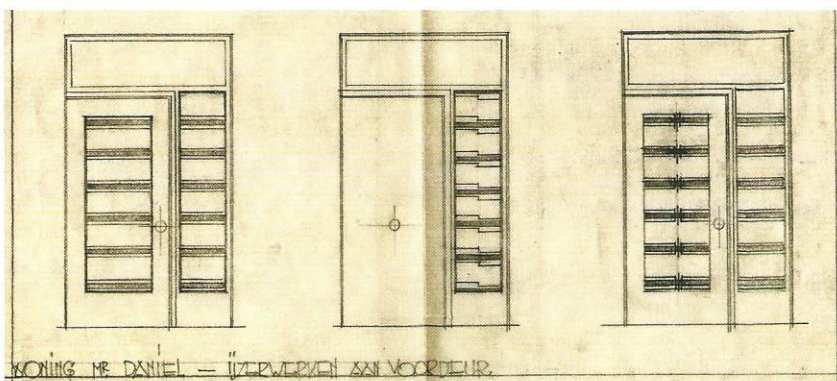
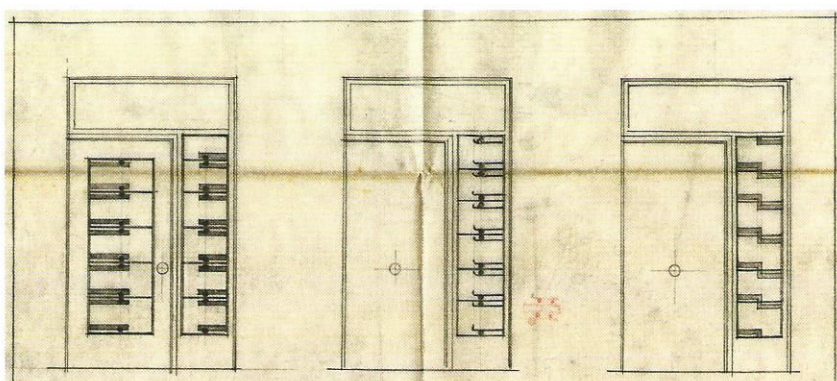
### Interieur

Voor de interieurafwerking biedt Stynen aan de bouwheren een basispakket aan waarin naar wens aanpassingen aangebracht konden worden. Uit de briefwisseling tussen Stynen en de bouwheren en/of firma's blijkt dat sommige eigenaars op het laatste ogenblik toch nog kiezen voor een andere tegel of glassoort, maar over het algemeen blijft het

basispakket voor het ruimteconcept, de traphal, de deuren, het parket, de ingebouwde kasten, de keuken en de tegels behouden.

Het ruimteconcept is grotendeels op hetzelfde grondplan gebaseerd. Stynen werkt hiervoor één tot twee voorontwerpen uit, waarbij de indeling van de keuken en de badkamer al aangeduid is. In overleg met de bouwheer worden op de voorontwerpen aanpassingen ingetekend met een rood of blauw potlood en Stynen integreert die dan in het nieuw ontwerp. De kelderverdieping of souterrain werden als secundaire verdieping gebruikt met een kolen- plaats, wasplaats en provisiekamer. De gelijkvloerse verdieping was gereserveerd voor het woon- programma van de familie, met de woonkamer aan de straatzijde en de eetplaats aan de tuinzijde, met links of rechts hiervan de keuken. Bij sommige woningen wordt binnen hetzelfde concept een grote living gecreëerd zonder de onderverdeling tussen woon- en eetkamer (7). Stynen geloofde net als alle andere modernisten dat een woning één open leefruimte moest hebben waar iedereen, zowel ouders als kinderen, zich thuis konden voelen en waar verschillende activiteiten konden plaatsvinden. Daarnaast zou de living rechtstreeks toegang moeten bieden tot de tuin en dit liefst door grote schuifdeuren zodat de living overvloedt in het exterieur en op die manier de woning voorziet van veel licht en lucht. De verdiepingen boven de leefruimte zijn voorbehouden voor het rusten. Gemiddeld hebben deze 16 woningen twee verdiepingen met een viertal slaapkamers en een

Verschillende ontwerpen voor de voordeur van woning Daniel (APA)





De limba slingertrap en de  
visgraatparket nr.6 met band FF  
in de woning Janssens  
(foto O. Pauwels)

badkamer op de eerste verdieping. De woningen Arnouts, Janssens en Trogh hebben nog een extra kamer voor huispersoneel en/of een linnenkamer. Enkel de woningen Van Laethem en Ulfelt beschikken over een dakterras.

Om van de ene verdieping naar de andere te gaan, geeft Stynen de voorkeur aan een houten slingertrap. Hij tekent dit trapytype in tien van de vijftien woningen waarvan een grondplan bewaard werd. Welk type trap het ook is, de balustrade is altijd in Congolees limbahout (*terminalia superba*) met panelen van 0,6 cm dikte, hoewel de bouwheer dit soms later wijzigt. Bij de bouw van de woning Verdyck uit 1935 laat Stynen op het laatste moment aan de heer Quick weten dat mevrouw Verdyck een andere balustrade wenst. De limba werd vervangen door *eene balustrade in kopers buizen en gevlochten draad, welke door de zorgen van Mr. Verdyck zullen geleverd en geplaatst worden* (8). Meestal worden de beukenhouten treden bekleed met een traploper, een tapijt van de Brusselse firma *Le Tapis* of een *tapis en caoutchouc* van Gomaflor geleverd en geplaatst door *Bergougnan Belge* uit Evergem. Om de traphal van natuurlijk licht te voorzien, integreert Stynen een lichtstraat in het platte dak.

De wandbekleding in de traphal vertoont vaak een reliëfpatroon. Dit wordt bekomen door bepleistering, behangpapier of reliëfverf. Voor de traphal van de woning Verdyck kiest hij voor een lichtgeel reliëfpapier Sanoplastic, dat volgens de Brusselse firma Peeters-Lacroix een Engelse *crépi* imiteert en aangeraden wordt voor de hal (9). Stynen gebruikt dit behangpapier in eenzelfde gele kleur in de traphal van zijn eigen woning. De kleur geel komt overigens meermaals terug, zowel in de granito, de wandtegels als de schilderwerken en dit vaak in combinatie met donkerbruin of *tête de nègre*. Deze combinatie had Stynen reeds gebruikt voor het appartementencomplex *Résidence Elsdonck* in Wilrijk uit 1928. In de briefwisseling met firma's wordt hier dan ook regelmatig naar verwezen, zoals bij de prijsaanvraag van een Gomaflorvloer voor de trap van zowel de woning Verdyck: "*Nous y joignons également la teinte n° 419.14.15 résidence Elsdonck*" als van de woning Janssens *n° 182 jaune marbré, type résidence Elsdonck*. De bouwdoSSIERS bevatten echter geen stalen van de gekozen nummers (10).

Ondanks het terugkerende basispakket blijkt uit de briefwisseling dat de bouwheer de schouwmantel



De hoekwoning Van Laethem met dakterras en woning Hirsch (foto O. Pauwels)



en de aankleding van de wanden en ramen zelf kiest. Als hij dat wenst, kan het behangpapier en gordijnen wel via Stynen besteld worden (11). De eigenaar Hautekeete bestelt de gordijnen van zijn woning bij de Antwerpse firma H. Michiels-Delie aan de Huidenvetterstraat 20. Het moderne metalen raam van de woonkamer wordt gedecoreerd met gordijnen in een crèmekleurige fijn geweven stof, *casement* genoemd, dat wordt afgezet met franjes en bruine satijnen gordijnen afgewerkt met marabout, een soort namaakpels.

Op alle verdiepingen wordt centrale verwarming geïntegreerd met radiatoren van de firma Rupel of Cassart (12). Hoewel de haard als warmtebron overbodig was geworden, wenst de bouwheer vaak toch een haard in de woonkamer en kiest die dan

Staatje van het originele  
reliëfbehangpapier in *jaune clair*  
voor de traphal van de woning  
Verdyck  
(APA)

ook zelf. Zo wordt er in de woning Arnouts een eiken schouw in *Vlaamsche stijl* geplaatst (13). Indien de bouwheer dat wenst, ontwerpt Stynen zelf een schouwmantel. In tegenstelling tot zijn tijdgenoten Eduard Van Steenberghe en Ernest Wauters gebruikt Stynen geen kleur in zijn ontwerpen. Hij beschrijft wel de aard van de materialen, de houtsoort of kleur maar duidt dit visueel niet aan. Voor de schouwen bestelt Stynen de gewenste soort natuursteen bij E. Sermon, zoals de travertijn voor de woningen Hautekeete en Senten, een *gris des Ardennes* in de woning Brocké en een groen geaderde marmer *vert de mer* in de woningen Lenaerts en Ulfelt.

De vloer van de woon- en slaapkamers is steevast hetzelfde visgraatparket van de parketfabriek

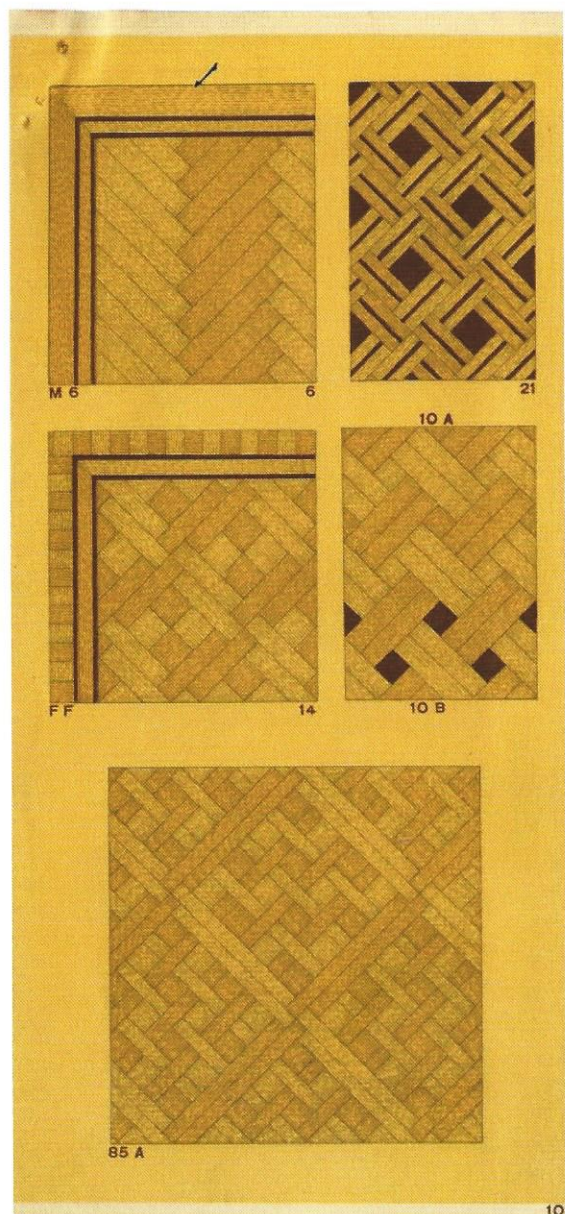
In de eigen woning Stynen  
werden de originele  
binnenaankleding en meubilair  
gedeeltelijk bewaard.  
Opname uit 1997  
(foto O. Pauwels)





Auguste Lachappelle gelegen aan de Krijgsbaan in Mortsel. Stynen bestelt telkens parket in Hongaarse eik met catalogusnummer nr. 6 met band FF. In het bouwdoos van de woning Arnouts is een brochure bewaard met een afbeelding van zowel nr. 6 als band FF (14). Het nr. 6 staat voor het visgraatparket met boord. De afmetingen van de planken variëren van woning tot woning van 30 x 7 tot 36 x 8 cm. De gekleurde boord is meestal een opeenvolging van 1,5 cm donker houtsoort, wengé of mahonie, 4 cm Hongaarse eik en opnieuw 1,5 cm donker hout. Voor de verdere afwerking van de gekleurde boord tot de muur wordt optie FF gekozen, die varieert tussen 15 x 4,5 tot 24 x 7,5 cm. Hout is ook aanwezig voor de deuren en ingebouwde kasten. De meer representatieve ruimten hebben meestal deuren in licht of donker

Brochure van de firma Auguste Lachappelle met afbeelding van parket nr. 6 en boord FF (APA)



Reclamefolder van de radiator van de firma Rupel (APA)



De woning Arnouts met originele voordeur en balustrade (foto O. Pauwels)

Detail van het parket in de traphal van de woning Janssens (foto O. Pauwels)



kamer met ingebouwde kasten. Dit was zeker het geval bij de woningen met inwonend dienstpersoneel.

Bij de bouw van een interbellumwoning zijn de architecten verantwoordelijk voor het ontwerp en de inrichting van zowel de keuken als de badkamer. Zij organiseren de locatie van de toestellen en de kasten. Stynen zorgt voor het ontwerp of eerder de samenstelling van de in 1930 door Louis-Herman De Koninck ontworpen Cubex-keuken. De Cubex-keukenkasten worden besteld bij de Antwerpse vestiging in de Hospitaalstraat van de Brusselse firma E.J. Van de Ven (15). Deze maakt op basis van Stynens ontwerp een bestek op met nieuwe tekeningen en eventueel verschillende opties. Van de Ven zorgt voor de levering en plaatsing van de keukenkasten, maar niet voor de afwerking ervan. Deze werden naderhand afgewerkt met emailleverf. De tegels komen van de Antwerpse firma E. Hofmans in de Lange Leemstraat 85.

De woning Van Laethem heeft in de inkomhal limba deuren met glaspanelen met gordijntjes (foto M. Jaenen)



Zowel voor de keuken als de badkamer kiest Styne voor lichtgele of *chamois* 'glazuurstenen' wandtegels van 15 cm x 15 cm en keramische vloertegels van 10 x 10 cm van de *Compagnie Général de la Céramique du Bâtiment* (CGCB), ook *Cérabati* genoemd, uit het Luxemburgse Wasserbillig. Er is telkens een duidelijk onderscheid tussen de glanzende wandtegels en de matte vloertegels. De vloertegels van de keuken worden aan de hand van twee of meerdere monochrome en/of porphyre kleuren in een geometrisch patroon gelegd.

In de badkamer voorziet Stynen kasten die nadien uit hygiënische overwegingen in het wit of in dezelfde kleur als de gele glazuurtegels gelakt werden. Voor de woning Janssens werkt hij twee opties voor de twee badkamers uit (16). Hij bestelt de sanitaire toestellen bij de loodgieter Dircksens-Merckx op de Paardenmarkt 122 in Antwerpen. De klinken van de kastjes en andere metalen voorwerpen zoals brievenbusplaten en trapleuningen

De originele Cubex-keuken en lichtgele tegels in de woning Stynen (foto O. Pauwels)



komen van de Antwerpse firma *Metalen Galler* op de Italiëlei 22. In het bouwdoosier van de woning Ulfelt is er een tekening van klink nr. 21 die zowel in Stynens eigen woning als in de andere rijwoningen gebruikt is (17).

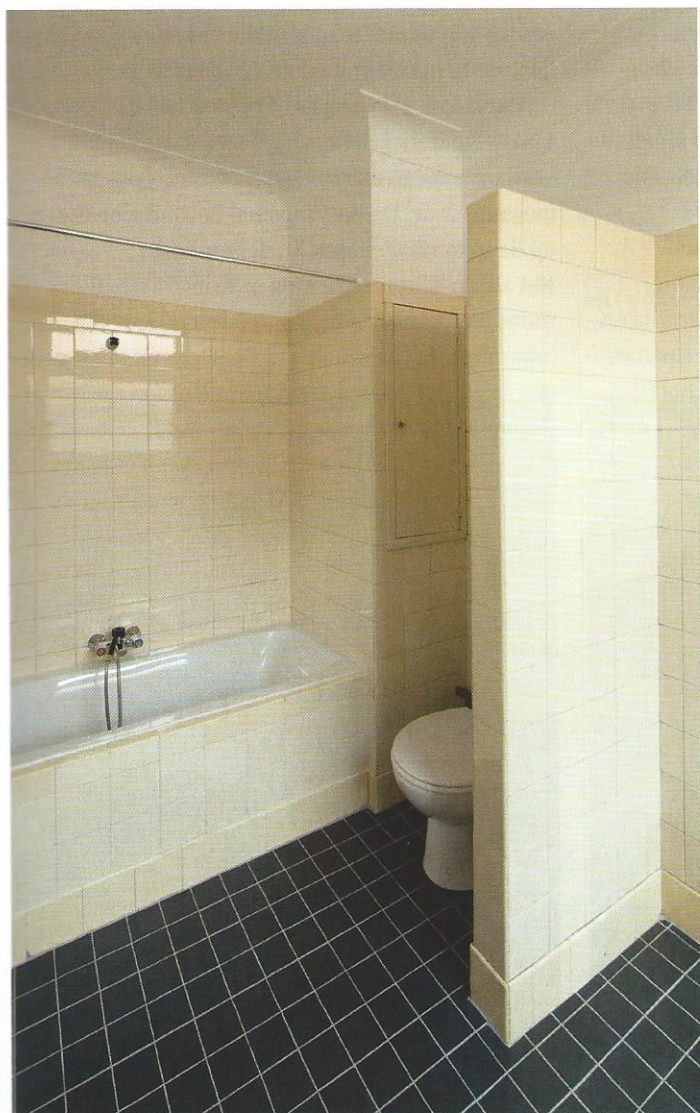
Net zoals Stynen opteren ook andere Antwerpse architecten in de jaren dertig voor de toepassing van natuurlijke materialen zoals natuursteen en hout. Zo wordt de natuurstenen schouwmantel links of rechts doorgetrokken om een ingebouwde kast te creëren. Soms wordt de bekleding van de schouwmantel zelfs zo hoog doorgetrokken dat de schouwboezem verdwijnt. Verder is het opvallend hoeveel hout er in het interbelluminterieur in Antwerpen aanwezig is. De meeste woningen hebben een visgraatparket in de woonkamer, geverniste houten deuren met of zonder glaspanelen, een trapleuning met balustrade in houten panelen en waar mogelijk ingebouwde kasten. Van Steenberg, Walter van den Broeck en Nachman Kaplansky kiezen zelfs

meerdere malen om wanden met grote houten panelen te bekleden. Het gebruik van hout is de goedkoopste optie voor het inrichten van het interbelluminterieur. Noch Van Steenberg noch Van den Broeck en Kaplansky doen beroep op de Cubex-keuken, maar ontwerpen zelf de keukenkasten en laten deze bij een schrijnwerker op maat maken (18).

### Expo-interieurs

Stynen heeft op dit basispakket ook uitzonderingen gemaakt, niet alleen bij het inrichten van casino's, cinema's en verschillende villa's, maar vooral bij de ontwerpen voor enkele tentoonstellingen. Hoewel het uit de ontwerpen van de 16 woningen niet op te maken is, gelooft hij in de jaren dertig samen met andere Antwerpse architecten zoals Renaat Braem, René Grosemans, Geo Brosens en kunstenaars zoals René Guiette (19) en Julien Van Vlasselaer in een totaalarchitectuur waar kunst in de vorm van

Badkamer met originele lichtgele tegels, maar recent vernieuwde vloertegels  
(foto O. Pauwels)



Muurschildering van René Guiette in de woning Stynen  
(foto O. Pauwels)



beeldhouwwerken, muurschilderingen en fotografie autonoom geïntegreerd moet worden in de architectuur en meer specifiek in het interieur. Deze totaalarchitectuur kan volgens hen het best gerealiseerd worden door het interdisciplinair en gelijkwaardig samenwerken van verschillende woninginrichters, waaronder architecten, kunstenaars, ambachtslieden en firma's. Door tentoonstellingen en publicaties in de vorm van boeken en architectuurtijdschriften met foto's en afbeeldingen van interieurs, kan de visie rond het wonen tijdens het interbellum verder gepromoot worden. Juist bij het voorstellen van volledige interieurs kan de versmelting tussen de kunsten, architectuur en industrie in het dagelijkse leven benadrukt worden (20). Deze publiciteit speelt immers een belangrijke rol in het sensibiliseren van de maatschappij. Stynen is dan ook sterk betrokken bij drie Antwerpse tentoonstellingen die specifiek gericht waren op de integratie van de kunsten in de architectuur, namelijk het paviljoen van de Vereniging Decoratieve Kunsten op de Wereldtentoonstelling in 1930 en de tentoonstellingen van de groep *Antwerpen 1930* en *Antwerpen 1938* (21).

### 1930: Het paviljoen van de Decoratieve Kunsten

De Vereniging Decoratieve Kunsten richt het gelijknamige paviljoen op voor de *Wereldtentoonstelling voor Koloniën, Scheepvaart en Vlaamsche Kunst* in 1930 in Antwerpen. Dit paviljoen is het eerste initiatief om de integratie van de decoratieve en toegepaste kunsten in de architectuur te bevorderen en te promoten, door architecten, kunstenaars en firma's te laten samenwerken. Er wordt gekozen om afzonderlijke, levensechte en bewoonbare interieurs met een specifieke functie te tonen. De dertigjarige Stynen wordt als hoofdarchitect van het paviljoen aangeduid en is verantwoordelijk voor het grondplan, het exterieur, het interieur met de inkomhal, de ontvangstzaal met loggia en de keuken. In het paviljoen geeft hij

de bezoeker via vijf dubbele stalen deuren toegang tot een 25 meter lange inkomhal. In het paviljoen worden verder geen deuren voorzien, maar wel brede openingen om de kamers te kunnen bekijken (22). Stynen kiest om de strakheid van de inkomhal te versterken door verschillende kleurvlakken en lijnmotieven op de wanden, plafond en vloer aan te brengen. De wanden in Celotexplaten, gemaakt uit geperst suikerriet en viltachtige vezels, worden tot op een hoogte van 3 meter bekleed met travertijn uit het Duitse Langensalza geleverd door de Antwerpse firma R. & G. Peeters (23). Boven deze lambrisering waren de wanden in een effen lichtbruine tint geschilderd. Deze kleur loopt door tot op het plafond waar een lijnmotief in goud het vloerpatroon volgt. De Antwerpse firma Veranneman is verantwoordelijk voor het uitvoeren van de schildering. De zwarte keramische mozaïekvloer vertoont een contrasterend gebroken lijnmotief in geel. De mozaïekvloer is in een lichte kleur gevoegd waardoor de zwarte kleur gedempt wordt en het mozaïekpatroon geaccentueerd. Deze modernistische decoratie wordt in navolging van De Stijl ook door andere avant-gardearchitecten en kunstenaars zoals Huib Hoste en Jozef Peeters in de jaren twintig toegepast (24). Stynen ontwierp voor deze hal ook de verlichting, de glazen kastjes langs de deuren en de banken in bruin leder met een zwarte plint. De meubels werden uitgevoerd door de firma Delrue en de verlichting door A. Demblon. Verder was er ook een lift van de Luikse Ateliers Jaspar, uitgevoerd in mahoniehout en voorzien van een ijzeren ineenschuivende toegangsdeur. De ontvangsthal bevond zich dwars op de inkomhal en was breder en hoger. Net als de lichtornamenten ontwierp Stynen ook de monumentale metalen dubbelvleugeldeur die de inkomhal afsloot van de studio. Deze metalen deur met brede horizontale en verticale lijnen die samen een doorlopend motief vormden, werd gesmeed door de firma H. Coenen. De wanden in Celotexplaten werden met een 'speciaal procedé' van de Brusselse firma Craftex beschilderd in een

Het Paviljoen de Dekoratieve Kunsten  
(uit *De Dekoratieve Kunsten*, tent. cat.)



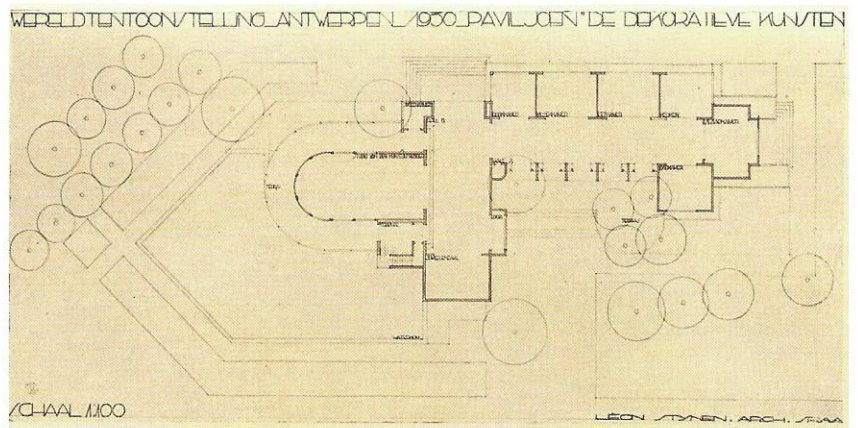
De inkomhal van het Paviljoen de Dekoratieve Kunsten  
(uit *De Dekoratieve Kunsten*, tent. cat.)



lichtgroen gamma dat overging in effen wit. Het is tot op heden nog niet duidelijk wat dit speciaal procedé juist inhoudt. De trappen van de hal werden met de kalksteen *rouge royal* uit Wallonië bekleed. De plinten werden uitgevoerd in *grand antique d'Aubert* uit de Pyreneeën. Net zoals bij de inkomhal werd de ceramische mozaïekvloer van de firma Gilliot uit Hemiksem asymmetrisch en decoratief ingedeeld in grote zwarte, gele en witte vlakken. Dezelfde indeling van de mozaïekvloer was terug te vinden op het plafond waar het oppervlak een opeenvolging vertoonde van zwart, goud en zilver in een matte tint en werd uitgevoerd door het schildersbedrijf Elliott. De loggia van de ontvangsthal werd door Stynen zodanig ontworpen dat het venster, met uitzicht op de tuin, de volledige hoogte en bijna de volledige breedte in beslag nam. Zowel het bureau, de bibliotheek, de zetel en de twee clubzetels werden uitgevoerd in gepolijst palissander en macassar-ebbenhout door de firma L. Dam. Het tapijt, volgens de tentoonstellingscatalogus genaamd *Arbustes*, werd naar het ontwerp van Paul Haesaerts geproduceerd bij Studio De Saedeleer uit Audenaerde.

Stynen ontwierp in het paviljoen een voor zijn tijd uitermate moderne keuken die werd uitgevoerd door de firma Merckx-Verellen. Zo verdeelde Stynen de keuken in het paviljoen in twee zones. De eerste zone stelde de eigenlijke keuken voor met volledige gaskachel, bergkasten voor toestellen en keukengerie, een toog, een werktafel met waterafloop

De loggia van het Paviljoen de Decoratieve Kunsten  
(uit *De Decoratieve Kunsten*, tent. cat.)



en een eettafel. De tweede zone deed dienst als spoelkamer: hier bevonden zich de koelkast, spoelen droogtoestellen, een reservekachel met kolenverbruik en de kasten voor het bergen van eetgerei en andere onderhoudsvoorwerpen. Boven de kachels waren dampkappen aangebracht om hinderlijke geuren te vermijden. Het plafond, de muren en de dampkappen werden in witte matte verf geschilderd. De keukenkasten kregen een witte en groene lakverf. De wanden werden tot een hoogte van 1,5 m bekleed met grijze ceramische tegels. Dezelfde tegels werden ook gebruikt voor de vloer (25).

Plattegrond van het Paviljoen de Decoratieve Kunsten  
(uit *De Decoratieve Kunsten*, tent. cat.)

#### De groep Antwerpen 1937 en Antwerpen 1938

De interdisciplinaire visie werd in de tweede helft van de jaren dertig in Antwerpen verder uitgewerkt en geconcretiseerd in 1936 met de oprichting van

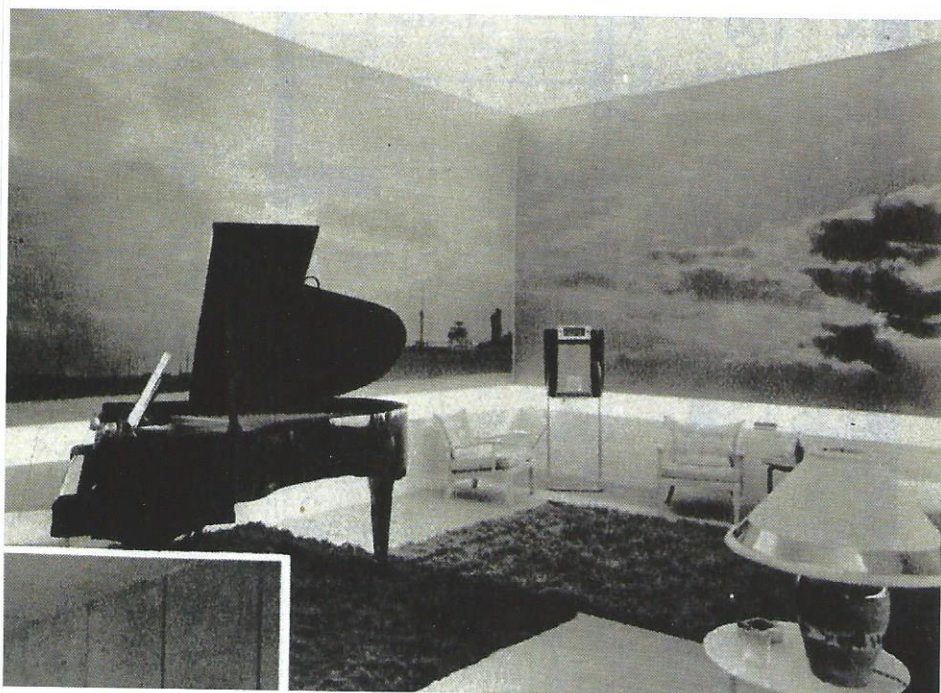
De keuken van het Paviljoen de Decoratieve Kunsten  
(uit *De Decoratieve Kunsten*, tent. cat.)



de groep Antwerpen 1936. De verantwoordelijke oprichters waren Stynen, René Guiette, Roger Avermaete en Jan de Braey. De groep *Antwerpen 1936* had enerzijds als doel “te reageren tegen de onafhankelijke en individuele werking van de verschillende kunstmodaliteiten en tegen de massaproductie en de industrialisatie waardoor de creativiteit in de marge van de samenleving werd gedreven”.

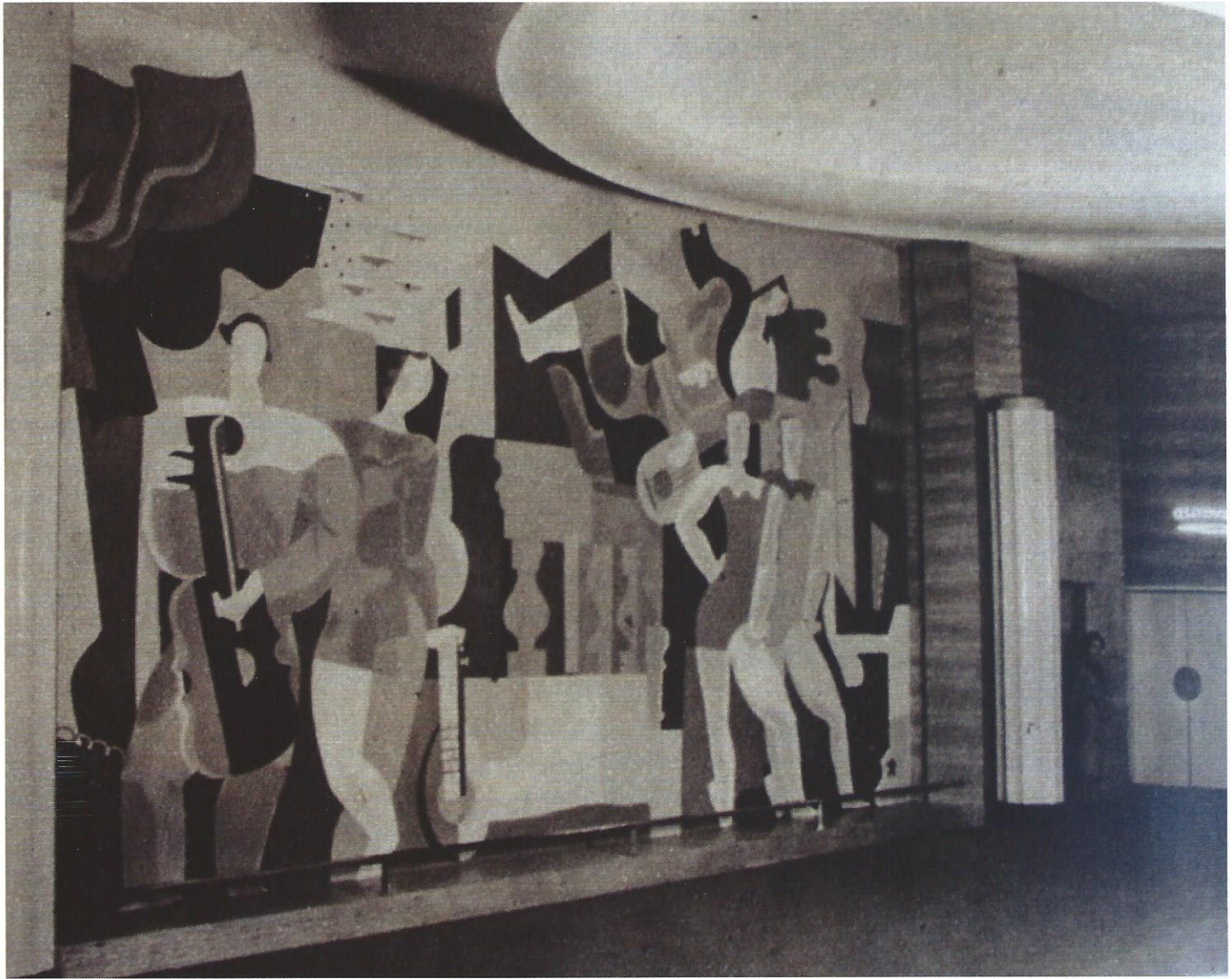
Anderzijds wilden zij “het werken in een interdisciplinaire groep van kunstenaars aanbevelen, een nieuwe esthetiek aankondigen om zo de kunst en het luxeartikel in het dagelijkse leven van iedereen te brengen” (26). Nog meer dan bij het Paviljoen van de Decoratieve Kunsten werd er met kunstenaars samengewerkt. De verschillende leden werden volgens hun beroep ingedeeld in afzonderlijke afdelingen. Zo was er een afdeling architectuur, schilderkunst, fotografie, kunstmanifestaties en elektriciteit (27). De verschillende afdelingen werkten samen om één interieur te verwezenlijken (28). De eerste tentoonstelling *Antwerpen 1937* onder leiding van Jan de Braey liep van 26 maart tot 5 april in de Stadsfeestzaal aan de Meir in Antwerpen. Net zoals bij het paviljoen van de Decoratieve Kunsten was er telkens één architect verantwoordelijk voor het concept van een modelinterieur (29). Stynen was verantwoordelijk voor het ontwerp van een muziekkamer. Zijn ontwerp was zeer vernieuwend aangezien hij koos om de wanden te bekleden met grote fotopanelen uitgevoerd op fotopapier van de firma Gevaert uit Mortsel. Hij werkte hiervoor samen met Leo de Terwangne van de afdeling fotografie. Aansluitend hierop werd de ruimte in zwart-witte tinten aangekleed.

De muziekkamer op de tentoonstelling *Antwerpen 1937*  
(uit *Baier*, 58, 1937)



Om deze integratie van de kunstfotografie in de binnenhuiskunst te benadrukken, werden de wanden langs de onderkant met onrechtstreeks licht verlicht. Waarschijnlijk was Stynen geïnspireerd geraakt door het atelier van fotografen Sasha Stone en Cami Stone in Brussel. Zij geloofden dat fotografie net als schilderkunst en beeldhouwkunst in de architectuur en het interieur kon geïntegreerd worden en maakten in de jaren dertig fotomontages voor de decoratie van kamers (30). Aangezien het een muziekkamer was, koos Stynen om voor een akoestisch plafond in het isolatiemateriaal Rockwool van de Brusselse firma Fibrocit. Voor de verdere decoratie van de kamer werkte Stynen samen met verschillende firma's. Zo leverde de firma Vorm van Albert Hermans uit de Tweemondstraat 393 in Deurne voor het meubilair. *Le Tapis* leverde de tapijten en de Brusselse Elisabeth Hanappe zorgde voor de handweefsels (31).

Vlak na de tentoonstelling *Antwerpen 1937* kwam de groep opnieuw samen om hun volgende tentoonstelling *Antwerpen 1938* met als thema *De kunst in het leven* te organiseren. Bij de voorbereidingen werden twee concepten overwogen: een appartementsgebouw met verschillende types van flatwoningen of een straat met interieurs van verschillende types van gebouwen. Uiteindelijk werd de voorkeur gegeven aan het tweede concept. De meeste architecten uit 1937 namen opnieuw deel. In tegenstelling tot *Antwerpen 1937* werden er nu maar acht modelinterieurs tentoongesteld in plaats van elf (32). Stynen kreeg de opdracht de plattegrond van de tentoonstelling uit te tekenen (33). Verder ontwierp hij samen met René Grosemans een weekendhuisje, dat onderverdeeld was in een leefruimte, een keuken, een kleer-/linnenkast, een toilet en een douche. De gevel werd net als de villa Van Thillo uit 1937 met leien bekleed en de tuinarchitect René Latinne ontwierp de tuin. De leefruimte kreeg een vloer in *pierrite* van de Antwerpse firma ALAG uit de Korte Klarenstraat 11. De kamer werd verder opgesmukt met wand-schilderingen van Julien Van Vlasselaer en een fotomontage van reclamefotograaf Albert Malevez (?). Elisabeth Hanappe zorgde voor het tafellinnen. De Antwerpse firma A.P.E. nam de keukeninrichting op zich. Het weekendhuisje werd bemeubeld met Artek meubels van de *Société Industrielle d'Ameublement* (SIDAM), opgericht door de Brusselse interieurarchitect Stéphane Jasinsky. Hij bezat de exclusieve vertegenwoordiging van de Thonet meubels in België, Luxemburg en Belgisch Congo. In plaats van zelf buismeubels (34) te ontwerpen opteerden veel Belgische architecten voor meubelen uit de Thonetcollectie, waaronder de clubzetel B35, variant S35 en stoel B64 van Marcel Breuer, de stoel B36 van Anton Lorenz en de stoel



B32 van Mart Stam. Verder verkocht SIDAM ook modellen van architect Alvar Aalto, geproduceerd door de Finse firma Artek. Een jaar later kwam de tentoonstelling van de groep *Antwerpen 1939* tot stand, maar deze keer zonder de medewerking van Stynen.

#### Expo versus realiteit

De interieurfoto's in contemporaine architectuur-tijdschriften tonen aan dat enkele Antwerpse architecten zoals Kaplansky, Van den Broeck en Van Steenberghe in hun ontwerpen van woningen, appartementen en publieke gebouwen de beeldhouwkunst en de schilderkunst in de architectuur hebben geïntegreerd. Stynen paste het interdisciplinaire inrichten van woningen in realiteit ook toe, maar vooral bij grotere projecten. Alles hing bovendien af van de opdrachtgever, zijn budget en engagement. In zijn eigen woning van 1932 liet Stynen door zijn vriend Guiette in 1937 een muurschildering aanbrengen en integreerde hij meerdere clubzetels S35 van Marcel Breuer gekocht bij de firma SIDAM. Julien Van Vlasselaer werkte verschillende keren met Stynen samen. Hij bracht

muurschilderingen aan in de gemeenschappelijke hal in Hof ten Bos uit 1938 in Brasschaat (35), in de foyer van cinema Rex uit 1935 in Antwerpen en in de foyer en vestiaire van cinema Eldorado drie jaar later in Brussel (36). De inkomhal, eetkamer en het muzieksalon van de villa van mevrouw De Beukelaer uit 1935 kregen twee jaar later een muurschildering van Van Vlasselaer (37). Stynen ontwierp voor deze villa naast de badkamer en keuken ook alle meubels voor zowel de woonkamer, de eetkamer, het bureau, de vestibule en de slaapkamers. Bij de opsomming van het interieur, vermeldt hij zelfs tapijten, maar in hoeverre hij deze ook zelf ontworpen heeft, werd niet achterhaald (38). Voor de dokterswoning Van Thillo ontwierp Stynen het hele interieur waaronder de eetkamer, de meubels, de wandafwerking, de badkamer, de vier toiletten op de eerste verdieping, inclusief de meubels van de dokterspraktijk met wachtzaal, apotheek en onderzoekskamer (39). Stynen kreeg in de jaren dertig ook enkele opdrachten voor meubelontwerpen. Voor de heer Ruyskens ontwierp hij in 1928 een volledige art deco eetkamerensemble in gepolijste notelaar voor zijn appartement op de Meir. Stynen liet dit ontwerp

Het interieur van de inkomhal van Cinema Eldorado met muurschilderingen van Julien Van Vlasselaer (uit *Bâtir*, 70, 1938)

Brievenbus met de naam van de architect op zijn eigen woning (foto O. Pauwels)



uitvoeren door Maison L. Van Calster uit Mechelen (40). De advocaat Lilar liet Stynen in 1935 een bungalow met *cosy corner* in Kapelle-op-den-Bos ontwerpen (41).

### Conclusie

Uiteindelijk zijn de burgerwoningen van Stynen uit de jaren 30 heel strak, bescheiden, rationeel en functioneel, net zoals Stynens eigen woning, dat door Albert Bontridder beschreven werd als waar *“ieder spoor van lyrisme en elk gemakkelijk effect-verlangen worden vermeden. Zuiverheid en spaarzaamheid zijn de twee termen van de beheersing die hier een perspectief openen op wat bij Stynen een vorm van architecturaal realisme zal worden”* (42). Hoewel Renaat Braem vond dat *“vele werken van Stynen minder sterk zijn, dan ze gezien zijn persoonlijkheid, hadden kunnen zijn”* (43) bood Stynen heel bewust de bouwheer een degelijk basispakket aan voor een comfortabele en moderne woning.

Al de onderzochte woningen hebben een rationeel en functioneel grondplan, waar elektriciteit, centrale verwarming, ingebouwde kasten, een keuken en een badkamer op de verdieping geïntegreerd zijn. Stynen gaf zijn klanten van bij het eerste ontwerp een voorstel voor een ingerichte badkamer en een Cubex-keuken. Hij koos hier voor een lichte gele vloer- en wandafwerking dewelke hij doortrok in de afwerking van de traphal. Voor de rest van het interieur koos de bouwheer zelf de materialen en kleuren voor wand- en raamdecoratie. Dit in tegenstelling tot de modelinterieurs waar Stynen tot

driemaal toe voor een vooruitstrevende wanddecoratie koos: geometrisch kleurvlakken die werden doorgetrokken op vloer en plafond; grote fotopanelen en een collage van wandschildering en fotografie. Vandaag ervaren de huidige eigenaars hun woning nog steeds als uiterst comfortabel dat aan alle hedendaagse eisen voldoet. Het visgraatparket, de limbadeuren, de radiatoren, de lichtpunten, de slingertrap, de ingebouwde kasten zijn door de tijd heen bewaard en waar nodig gerestaureerd. De tijdloze interieurafwerking leent zich tot het verder aankleden en bemeubelen van de ruimtes in de gewenste smaak van de eigenaar en de mode van de tijd. Ook voor de tentoonstellingen ontwierp hij een kader waar andere woninginrichters bij betrokken konden worden. Zowel voor de woningen en tentoonstellingen ontwierp Stynen uitermate weinig meubels en dit in tegenstelling tot zijn collegae architecten die wel meubels en complete interieurs uitdachten. Verder bleef Stynen trouw aan zowel dezelfde kunstenaars als Guiette, Van Vlasselaer en Hannape als aan firma's en materialen. Deze loyaliteit leidde dan ook tot het ontwerpen van een appartementsgebouw in Berchem voor Auguste Lachappelle in 1935 en een nieuwe winkel en magazijnen voor de firma Metalen Galler in 1962.

---

Marieke Jaenen is bouwhistorica en voert een doctoraatsonderzoek uit over *The interior finish work during the interwar: material and color use in the Antwerp living room* (Universiteit Antwerpen-Vrije Universiteit Brussel)

---



## Eindnoten

- (1) Het onderwerp van het doctoraatsonderzoek is *The interior finish work during the interwar: material and color use in the Antwerp living room*. Promotoren en co-promotor zijn dr. Michael De Bouw, dr. Ann Verdonck en Maria Leus van UAntwerpen en de VUBrussel.
- (2) Overzicht van de bronnen: publicaties: BONTRIDDER A., *Gevecht met de rede. Leon Stynen, leven en werk*, Antwerpen, 1979; VAN ZADELHOFF W., *Een manier van leven, een manier van bouwen, het eigen huis van Léon Stynen*, in *M&L*, jg.16, nr. 4, 1997, p. 41-56; BEKAERT G., *Léon Stynen, een architect*, in tent. cat. De Singel, Antwerpen, 1990; MALLIET A., *Résidence Elsdonck, een opmerkelijk en kleurrijk appartementsgebouw, oorspronkelijk gelegen in het groen*, in *M&L*, jg. 15, nr. 4, 1996, p. 22-33; contemporaine artikels: GILLES P., *Anvers d'action moderne*, in *Bâtir*, 52, 1937, p. 1092; ID., *Les transformations du cinema Eldorado*, in *Bâtir*, 70, 1938, p. 398-399; FLOUQUET P., *Habitation pour un médecin, à Eeckeren*, in *Bâtir*, 76, 1939, p. 104; ID., *Sur la hiérarchie des valeurs plastiques: peinture et sculpture au service de l'architecture*, in *Bâtir*, 72, 1938, p. 474; ID., *Le scandale de l'Avenue de la Colonie*, in *Bâtir*, 44, 1936, p. 760; archief: Antwerpen, Architectuurarchief Provincie Antwerpen (APA), Archief Léon Stynen.
- (3) Gesprek met de eigenares van de woning Stynen op 25 februari 2014.
- (4) Voor dit onderzoek werden volgende 15 woningen aan de hand van hun bouwdoSSIERS in het archief van Léon Stynen in het APA en sommige in situ onderzocht:
- woning Lenaerts, Volhardingsstraat 18, Antwerpen
  - woning Van Laethem, Volhardingsstraat 68, Antwerpen
  - woning Hirsh, Volhardingsstraat 66, Antwerpen
  - woning Verdyck, Volhardingsstraat 80, Antwerpen
  - woning Senten, Vlaamse Kunstlaan 27, Antwerpen
  - woning Ulfelt, Vlaamse Kunstlaan 37, Antwerpen
  - woning Daniel, Vlaamse Kunstlaan 39, Antwerpen
  - woning Arnouts, Doornenlei 18, Antwerpen
  - woning Brocké, Camille Huysmanslaan 86, Antwerpen
  - woning Pays, Pastoor van der Wouwerstraat 32, Berchem
  - woning van onbekende bouwheer, Wilgenlaan 50, Antwerpen
  - woning Weinberg, August van Daelplaats 3, Wilrijk
  - woning Janssens, Ruytenburgstraat 29, Berchem
  - woning Hautekeete, Tentoonstellingslaan 13, Antwerpen
  - woning Van Oosten, Mellinetplaats 5, Antwerpen
- (5) De keuze van het structuurglas was voornamelijk 'zwaar océanique' en 'simili spiegel'.
- (6) Antwerpen, APA, Archief Léon Stynen, LS 3.1.121 - 3.1.122 doos 365.
- (7) De woning Janssens, Verdyck, Van Laethem, Hirsh en Trogh hebben één grote living.
- (8) Antwerpen, APA, Archief Léon Stynen, LS 3.1.141 - 3.1.142, doos 372 en LS 3.1.161 - 3.1.162, doos 382.
- (9) *Le hall moderne*, in *Bâtir*, 22, 1934, p. 904-905.
- (10) Antwerpen, APA, Archief Léon Stynen LS 3.1.121 - 3.1.122 doos 365.
- (11) Herinrichting woning Goris 1934 (APA, LS 3.1.18-19, doos 47) en woning Ruysers 1928 (APA, LS 3.1.190, doos 416)
- (12) De radiatoren van de Belgische firma Cassart waren in koperstaal Titania en konden gebruikt worden voor warm water en stoomverwarming. De 4- tot 6-zuilige radiatoren konden zowel in rechte, gebogen als hoekvormen besteld worden.
- (13) Antwerpen, APA, Archief Léon Stynen, LS 3.1.18 - 3.1.19, doos 47.
- (14) *Ibidem*, LS 3.1.139 - 3.1.140 doos 371.
- (15) DE HOUWER V., *De prijs van de Ven 1928-1937, De eerste tien jaar van een Belgische architectuurwedstrijd*, in *M&L*, jg. 17, nr. 2, 1998, p. 6-8.
- (16) Antwerpen, APA, Archief Léon Stynen, LS 3.1.161 - 3.1.162 doos 382.
- (17) *Ibidem*, LS 3.1.121 - 3.1.122 doos 365.
- (18) *A propos de l'aménagement rationnel des cuisines*, in *Bâtir*, 72, 1938, p. 488.
- (19) René Guiette woont op dat moment in een woning die Le Corbusier in 1927 ontworpen heeft, met als verantwoordelijke architect in België Paul Smekens. In de eigen woning van Stynen ontwierp Guiette een muurschildering.
- (20) Zichtbaar in verschillende vooraanstaande interbellumarchitectuurtijdschriften zowel nationaal als internationaal: *Bau und Wohnung*, Stuttgart, 1927; JAENEN M., *The making of the living-room*, in *House & home from a theoretical perspective*, Archtheo '12 Theory of architecture conference, Istanbul, 2012, p. 28-38.
- (21) RICE C., *The Emergence of the interior*, Abington, 2007, p. 94-112.
- (22) Bijna iedere kamer stond onder leiding van een andere architect om zo de verschillende moderne stijlopvattingen, waaronder de art deco en het modernisme, te bundelen: de ontvangstaal, de rookkamer en de vergaderzaal naar ontwerp van de architecten Raymond Ceurvorst en Cornelius Sol, de eetzaal van John Van Zeeland, de slaapkamer van Jos Chabot, de badkamer van Gustaaf Van Meel, de spreekkamer van Ferdinand Dermond, de traphal en de muziekkamer van Victor Gorlé en de studio van de kunstliefhebber van Willie Pijl.
- (23) BOT P., *Vademecum, historische bouwmaterialen, installaties en infrastructuur*, Alphen aan de Maas, 2009, p. 248
- (24) *De Decoratieve Kunsten*, tent. cat., Antwerpen, 1930.
- (25) *Ibidem*.
- (26) GILLES P., *Anvers d'action moderne*, in *Bâtir*, 52, 1937, p. 1092.
- (27) Deze laatste afdeling was voornamelijk gericht op verlichting van de tentoonstelling die werd uitgevoerd door de firma *Electro-Navale et Industrielle*.
- (28) Brussel, Archives d'Architecture Moderne, Archief Renaat Braem, *Antwerpen 1937*, cat.
- (29) De tentoongestelde interieurs waren: een hal met hof van John Van Zeeland, een eetkamer van Paul Smekens, een muziekkamer van Léon Stynen, een woonkamer met bibliotheek van Renaat Braem, een bridgezaaltje van Jan de Braey, een living voor de Kolonie Congo van Hugo Van Kuyck, een kinderkamer van René Grosemans, een turnzaal van Geo Brosens, een studio voor een jongedame van Victor Gorlé, een studio voor een jongeman van Robert Vander Aa en een bureau van Marcel-Louis Baugniet.
- (30) FLOUQUET P., *La photographie dans la décoration*, in *Bâtir*, 72, 1938, p. 478-480.
- (31) LEGROS G., *Des installations électriques en fonction de la tarification du courant*, in *Bâtir*, 58, 1937, p. 156.
- (32) Een ezeaal van Hugo Van Kuyck, een weekendhuisje met tuin van Léon Stynen en René Grosemans, een appartement voor een alleenstaande dame van Hugo Van Kuyck en Frits de Goeyse, een bloemenwinkel van Maxime Wijnants, een winkel voor *haute couture* van John Van Zeeland, een boekenwinkel van Jan de Braey, een atelier voor een publiciteitstekenaar van Paul Smekens en Robert Vander Aa en een flatwoning van Renaat Braem en Geo Brosens. Bron: *Antwerpen 1938*, tent. cat.
- (33) BRAEKEN J., *Renaat Braem 1910-2001 (Relicta Monografieën, 6)*, Brussel, 2010, p. 330.
- (34) DUBOIS M., *Buismeubelen in België tijdens het interbellum*, cat. Museum voor Sierkunst, Gent, 1987, p. 10-20.
- (35) NOPPE P., *Een modernistische muurschildering voor kinderen. De restauratie van een schildering van Julien Van Vlaselaer in Brasschaat*, in *M&L*, jg. 19, nr. 4, 2000, p. 49-55.
- (36) GILLES P., *Les transformations du cinema Eldorado*, in *Bâtir*, 70, 1938; FLOUQUET P., *Sur la hiérarchie des valeurs plastiques: peinture et sculpture au service de l'architecture*, in *Bâtir*, 72, 1938, p. 474.
- (37) NOPPE P., *Modernistische architectuur en muurschilderkunst tijdens het interbellum*, onuitg. eindwerk Hogeschool Antwerpen, 2000, p. 70-71.
- (38) Antwerpen, APA, Archief Léon Stynen, LS 3.1.210, doos 432.
- (39) *Ibidem*, LS 3.1.175 doos 392.
- (40) *Ibidem*, LS 3.1.190, doos 416.
- (41) *Ibidem*, LS 3.1.296-3.1.299, doos 645.
- (42) BONTRIDDER A., *op. cit.*
- (43) MALLIET A., *op. cit.*