

MODERNISTISCHE INTERIEURARCHITECTUUR IN BEELD

Marieke Jaenen - Stefan Martens

Nachman Kaplansky (1904-1948) was een jood van Russische afkomst die met zijn moeder en verloofde in 1925 van Polen naar Antwerpen verhuisde. Kort na zijn studies bouwkunde aan de Koninklijke Academie voor Schone Kunsten startte hij in de jaren dertig zijn eigen bureau dat vooral gericht was op een overwegend Joods cliënteel. Hij renoveerde verschillende woningen en ontwierp rijwoningen, villa's als appartementen die hij benaderde als totaalconcepten. Tot de meest geslaagde ontwerpen rekenen we de woning Speyer (1933, afgebroken), villa Kleinkramer (1934, verbouwd) en Résidence Prince Albert (1936). Al deze gebouwen werden door fotograaf Julien 't Felt professioneel in beeld gebracht. Dit resulteerde in een verzameling van een 64-tal foto's, waaronder een dertig interieurfoto's. Julien 't Felt maakte esthetische foto's die de interieurontwerpen van Kaplansky tot zijn recht lieten komen. Andere contemporaine architecten zoals Le Corbusier namen hun foto's zelf. Sommigen lieten hun foto's bewerken, waaronder Léon Stynen als Pierre Chareau die de omgeving rond hun gebouw manipuleerde. Adolf Loos ging zelfs verder en gaf in interieurfoto's het raam een ander uitzicht naar buiten of veranderde een kast in spiegelglas in een met opaalglas. Uiteindelijk hadden deze interieurfoto's niet de bedoeling om het huiselijke leven af te beelden, maar wel de realisatie van een ontwerp of concept in zijn meest neutrale vorm beeld te brengen. Hierdoor zijn ze uiterst geschikt voor het onderzoek naar historisch interieurarchitectuur.

INTERIEURONTWERPEN

Er is geen archiefmateriaal bewaard, maar de gebouwen, de bouwaanvragen, de fotocollectie en enkele artikels in het architectuurtijdschrift *Bâtir* geven een beeld van wie Kaplansky als (interieur) architect was. Kaplansky had de gave om de modernistische theorie over wonen, hygiëne, comfort en interieurarchitectuur toe te passen binnen een huiselijke sfeer. Hij kan beschouwd worden als een 'complete ontwerper' die zowel het exterieur als het interieur vorm gaf. Voor het ontwerp van de tuin werkte hij soms samen met tuinarchitect René Latinne. Hoewel de inbreng van de bouwheer bij het interieurontwerp niet onderschat mag worden, kunnen we uit de informa-

tie van de fotocollectie toch enkele conclusies trekken. Zo is het mogelijk om Kaplansky's interieurontwerpen onder te verdelen in drie domeinen: keuken- en badkamerontwerp, interieurafwerking en meubilair.

In vergelijking met andere interieurfotoreportages uit het interbellum is het uitzonderlijk dat 't Felt naast woon- en eetkamers ook keukens en badkamers gefotografeerd heeft. Hierdoor kan er een beeld gevormd worden van twee type ruimtes die in een woning meestal doorheen de tijd grondig verbouwd worden. Op zich een spijtige zaak, want de interbellumarchitect nam het ontwerp en inrichting van de keuken en

badkamer altijd volledig op zich, waardoor beiden ruimten een belangrijk element vormden binnen het oeuvre van de architect. Als modernist hechtte Kaplansky veel aandacht aan een goed functionerende keuken en badkamer. Zijn ontwerpen werden in *Bâtir* dan ook als voorbeeld van een 'compleet en modern ontwerp' gebruikt. Hoewel verschillende contemporaine architecten beroep deden op een volledig ingerichte Cubex-keuken, naar ontwerp van Louis Herman De Koninck uit 1930, ontwierp Kaplansky de inrichting van de keuken met naastliggend office zelf. In de jaren dertig werd in de keuken niet gegeten maar enkel eten klaargemaakt, dus de plaatsing van bergkasten,

koelkast, wasbak, fornuis enz. werd zo functioneel mogelijk georganiseerd om zo efficiënt mogelijk te kunnen werken waardoor het decoratieve aspect ondergeschikt werd.² In het interbellum werd elke moderne keuken grotendeels op dezelfde manier afgewerkt: deuren en ingebouwde bergkasten werden in een lichte kleur gelakt of geëmailleerd, de wanden werden bekleed met geglaazuurde tegels, de vloer kreeg matte tegels en het plafond werd bepleisterd. Binnen deze context verkoos Kaplansky voor bergkasten met schuifdeuren en ronde infreesgrepen. De rationaliteit die hij in het keukenontwerp legde, kwam terug in de badkamer, die hij als een ensemble inrichtte met een wastafel, toilet, bidet en ingebouwd bad en/of douche. Kaplansky opteerde voor wanden in een lichte kleur en vloeren in zwart-grijs-wit combinatie.

Bâtir nam naast badkamers en keukens

ook de inkomhal van woning Swart (1933) als voorbeeld van een moderne en goed ingerichte hail. De inkomhal was een belangrijke ruimte aangezien het de elegantie, harmonie en comfort van de woning introduceerde aan de bezoeker.

Er werd -met de inkomhal van woning Swart als voorbeeld- aangeraden de ruimte te voorzien van een meubel waar de bezoeker zijn jas, paraplu en/of hoed kon deponeren, een meubel om te zitten, lichte gekleurde wanden met bepleistering, crépi, behangpapier of een lichte decoratieve schildering en een centraal verlichtingselement met lampen van 75 watt, want op deze manier werd een aangename en uitnodigende lichtsfeer bekomen.³ De foto van de inkomhal toont aan dat het voldoet aan voorgaande voorschriften, maar toont daarnaast ook enkele interieurelementen die kenmerkend zijn voor Kaplansky. Net zoals de trapleuning van woning

Swart koos Kaplansky in andere privéwoningen vaak voor koperen leuningen, handgrepen, lampen en andere interieurelementen.

De wanden op de foto's lijken meestal een egale en lichte kleur te hebben met uitzondering van de woonkamer Swart. Mogelijks werd deze horizontale muurdecoratie op vraag van de eigenaar aangebracht. Dit modeverschijnsel werd door behangpapierfirma's zoals Brepols erg gepromoot.

Hoewel Kaplansky de woningen en appartementsgebouwen met een centrale verwarming uitrustte, bleef hij betegelde of natuurstenen haardmantels als interieurelement integreren. Ze waren meestal niet operationeel, maar gaven de ruimte een huiselijke en warme sfeer. Deze sfeer werd versterkt door de veelvuldige aanwezigheid van hout zoals de vloeren, de deuren, de meubels en het typische kleine houten lijstje tussen wand en plafond dat op elke interieur-



Villa Kleinkramer



Boven: keuken, Bâtir 34
Onder: badkamer woning Speyer

foto terug te vinden is. Voor de vloerafwerking van inkom- en woonhallen had Kaplansky een voorliefde voor parquet Noël. Deze Franse mozaïek parket werd tijdens het interbellum ook gebruikt door andere modernisten zoals Robert Mallet-Stevens in Villa Cavrois (1934, Croix), Pierre Chareau in Maison de Verre (1928-1930, Paris) en Marcel Leborgne in het gebouw Piano's De Heug (1933, Charleroi). Dit nieuwe en moderne materiaal bestond uit houten lamellen die rechtstreeks op beton of terracotta werden geplaatst en ingevoegd werden met gekleurd cement op basis van magnesium. Het bood een enorme rijkdom aan kleuren, was geluidsdempend en waterbestendig. De Société Anonyme Belge des Parquets Noël bood deze parket aan met Congolese houtsoorten zoals wengé, wamba, kambala enz. De 'tegels' werden hoofdzakelijk geproduceerd in vierkanten 12x12cm, 48x48cm of in stroken. Voor de woon- en eetka-

mer daarentegen verkoos Kaplansky een visgraatparket (33x11cm) met of zonder afwerkingsboord in een ander houtsoort.⁴

Kaplansky ontwierp ook de meubels en deed net zoals zijn collega's beroep op Congolese houtsoorten. De modernisatie in de houtindustrie had het mogelijk gemaakt om van verschillend harde exotische houtsoorten kwaliteitsvol finer te maken. Er werd geopteerd voor deze boomsoorten, omdat zij grotere stukken finer afleverden. Hierdoor was het mogelijk om grote strakke en rechte oppervlakken te creëren en de ontwikkeling van de toenmalige style horizontal -nu art deco genaamd- mogelijk maakte. Uiteindelijk werden geïndustrialiseerde multiplexpanelen afgewerkt met exotisch finerhout en door lokale meubelmakers naar het ontwerp van een architect, en dit voor zowel meubels als wandbekleding, op maat gemaakt. Voor

de woning Speyer bekleedde Kaplansky de wanden van de inkom- en traphal met houten panelen. Aan de hand van een afwisseling in houtsoort, vernis of nerfrichting werd een decoratief motief gecreëerd. Naast hout gebruikte Kaplansky ook overvloedig buisframes en dit voornamelijk voor stoelen en tafels. Voor zowel woning Schiettekatte (1935) als woning Swart werden de hangende houtenkasten in de eetkamer ondersteund door buisframes. Voor de realisatie van zijn meubelontwerpen deed hij beroep op de firma L. Vervoort uit Deurne.

De meeste woningen van Kaplansky zijn bewaard gebleven, maar hebben ondertussen een andere interieurafwerking gekregen, zijn de meubels of haardmantels verdwenen of zijn volledig verbouwd. Een voorbeeld van dit laatste is Kaplansky's meesterwerk, villa Kleinkramer.



Boven: inkomhal woning Swart
Onder: woonkamer woning Swart

Boven: Inkomhal woning Speyer
Onder: Eetkamer woning Schiettekatte

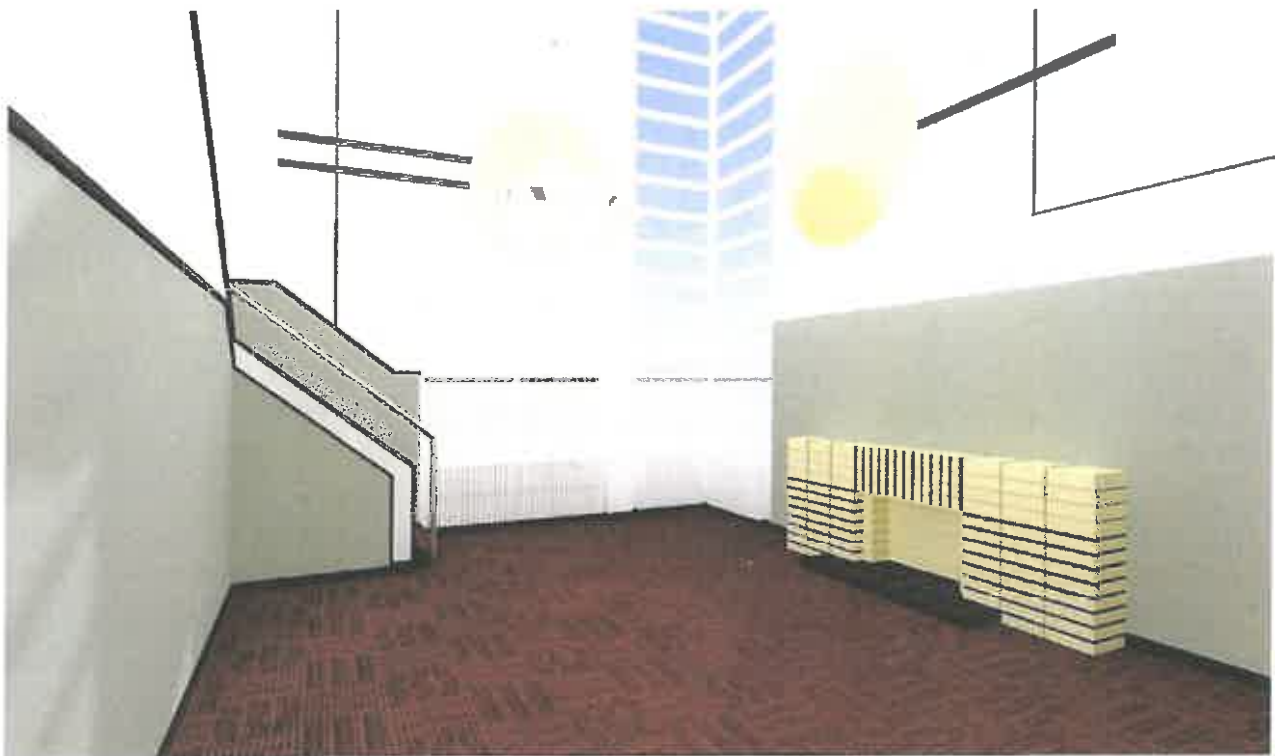
VILLA KLEINKRAMER

Deze villa werd in de Sorbeniaan te Wilrijk rond 1934 gebouwd als een totaal-kunstwerk voor mevrouw Kleinkramer. Sinds de jaren 50 onderging deze villa verschillende verbouwingen met gevolg dat van dit totaal-kunstwerk niets meer overblijft, behalve een 7-tal foto's en de oorspronkelijke bouwaanvraag. Julien 't Felt heeft één, weliswaar overbelichte, foto genomen van de imposante 7,7m hoge woonhal. Niet alleen het ruimte-concept, maar ook het interieur dat hier wordt afgebeeld, spreekt tot de verbeelding. De typologie van een woonhal werd door de Arts and Crafts Movement meermaals gebruikt en wordt in hetzelfde jaar ook door Robert Mallet-Stevens toegepast in Villa Cavrois. Verder lijkt ze geïnspireerd te zijn op de traphal die Léon Stynen ontwierp voor het Paviljoen De Decoratieve Kunsten op de Antwerpse Wereldtentoonstelling in 1930, die ingericht werd door Victor Gorké. In beide hallen diende het verticale hoekraam als maatstaf. In het ontwerp van Kaplansky doorbreekt het hoekraam de heersende horizontaliteit die benadrukt wordt door de betegelde haardmantel en de geometrische muurschilderingen.

Om toch een zekere beleving van de woonhal te hebben, werd aan de hand van de foto, de informatie van de gehele fotocollectie en de plannen van de oorspronkelijke bouwaanvraag een 3D-simulatie gemaakt.



Traphal van het Paviljoen De Decoratieve Kunsten, Wereldtentoonstelling Antwerpen 1930. Léon Stynen en Victor Gorké



Hal Kaplansky, rendering opgemaakt in VW door Stefan Martens

¹ RICE Ch., *The Emergence of the interior*, New York 2007.

² GILLES, P., 'Le confort moderne : La cuisine électrifiée', *Bâtir*, nr. 23, 15 octobre 1934.

³ FLOUQUET, P.L. 'Puissances de l'organisation: Logis 1935', *Bâtir*, nr. 34, 15 septembre 1935

⁴ ANON, *Un parquet somptueux et lavable*, *Bâtir*, 20, 1934, p.785.